

Associação Catarinense das Fundações Educacionais – ACAFE

VESTIBULAR DE VERÃO- 2016

PARECER DOS RECURSOS OUTROS CURSOS

LÍNGUA PORTUGUESA

01) Sobre o texto 1, é **correto** o que se afirma em:

A ⇒ De acordo com uma proprietária de uma escola, as cartilhas distribuídas nas escolas pelo governo ensinam às crianças que não existe nem homem nem mulher e incentivam a homossexualidade.

Alternativa incorreta - a referência que a autora do texto faz sobre a proprietária de uma escola é procedente, exceto no que diz respeito à distribuição de cartilhas pelo governo com o objetivo de ensinar “às crianças que não existe nem homem nem mulher e incentivam a homossexualidade”.

B ⇒ A autora do texto, apesar de se posicionar favoravelmente à inclusão do tema “igualdade das relações de gênero” na educação, afirma que não conhece nenhuma formulação [teórica] séria e fundamentada sobre a tendenciosa “ideologia de gênero”.

Alternativa correta - de acordo com a autora “temas como gênero e diversidade, entre muitos outros, tratados no PEE de Alagoas, trazem a possibilidade de delinear processos educativos que rompam com a cultura da violência”, mas também afirma: “Sobre a chamada ‘ideologia de gênero’, desconheço formulação séria e fundamentada dessa terminologia tendenciosa”.

C ⇒ As manifestações contra a denominada “ideologia de gênero” representam, segundo Barretto, uma “histeria coletiva sobre o assunto”, que se fundamenta na adoção de cartilhas para introduzir o assunto nas escolas.

Alternativa incorreta - embora assuma que as manifestações contra a denominada “ideologia de gênero” representam uma “histeria coletiva sobre o assunto”, nega a existência de cartilhas para introduzir a chamada “ideologia de gênero” nas escolas.

D ⇒ De acordo com a autora do texto 1, a “ideologia de gênero” faz parte da pauta da UNESCO, uma vez que a opção sexual é uma das causas da violência do mundo, desde a Segunda Guerra Mundial.

Alternativa incorreta - de acordo com a autora do texto 1, a UNESCO, entre outras instituições internacionais, se debruça “em questões centrais da vida em sociedade, desde a expressão contundente de barbárie humana”, mas não está explicitamente dito que a “ideologia de gênero” faz parte da pauta da UNESCO.

=====

PARECER COMPLEMENTAR

A ⇒

As cartilhas sobre ideologia de gênero não existem de fato, razão por que não ensinam o que se afirma na alternativa A.

C ⇒

O pronome relativo “que” inicia uma oração subordinada adjetiva explicativa, e a possível ambiguidade desse pronome é desfeita pelas restrições semânticas que essa oração estabelece anaforicamente, ou seja, o “se fundamenta na adoção de cartilhas para introduzir o assunto nas escolas” é a “histeria coletiva sobre o assunto” (ideologia de gênero).

DECISÃO DA BANCA ELABORADORA: Manter a questão e o gabarito divulgado.

=====

02) Relativamente ao texto 1, **todas** as alternativas estão corretas, **exceto** a:

A ⇒ O principal argumento da autora do texto 1 para justificar a inclusão do tema gênero e diversidade nas escolas fundamenta-se na possibilidade de desenvolver processos educativos que se contraponham à cultura da violência.

Alternativa incorreta - o que se afirma nessa alternativa têm amparo no texto 1, ou seja, a inclusão de “temas como gênero e diversidade, entre muitos outros, [...] no PEE trazem a possibilidade de delinear processos educativos que rompam com a cultura da violência”.

B ⇒ A motivação para a produção do texto 1 tem origem no que está posto, para debate e análise, no Plano Estadual de Educação, em apreciação na Assembleia Legislativa, ou seja, a introdução do tema gênero e diversidade nas escolas de Alagoas.

Alternativa incorreta - embora a autora inicie o texto citando situações do cotidiano, fica claro, no terceiro parágrafo, que “o que vem circulando na internet, no WhatsApp e outras mídias não passa de especulações vulgares para confundir, irresponsavelmente, o que realmente está posto para debate e análise, ou seja, a versão preliminar do Plano Estadual de Educação (PEE), encaminhado para a Assembleia Legislativa, aberto para apreciação até o momento de aprovação no parlamento”. No caso, o que está posto é a introdução do tema gênero e diversidade nas escolas de Alagoas.

C ⇒ De acordo com a autora, as manifestações contrárias ao que foi proposto no Plano Estadual de Educação pelos representantes da Universidade Federal de Alagoas têm origem em setores conservadores da sociedade, com apoio de pessoas ignorantes, via redes sociais.

Alternativa correta - o que se afirma nessa alternativa não encontra amparo no texto: primeiramente não consta que representantes na Universidade Federal de Alagoas tenham feito contribuições ao Plano Estadual de Educação; em segundo lugar, não está dito no texto, nem é possível inferir, que as manifestações contrárias à inclusão do tema gênero e diversidade no PEE de Alagoas têm origem em setores conservadores da sociedade; e, por fim, não está dito que as manifestações têm origem em pessoas ignorantes.

D ⇒ A respeito das cartilhas sobre gênero, o texto apresenta duas informações contraditórias: no primeiro parágrafo, a mãe de uma criança de 5 anos, afirma que “mandaram umas cartilhas” [sobre gênero]; no terceiro parágrafo, a autora nega a existências de cartilhas sobre “ideologia de gênero”.

Alternativa incorreta - o que se afirma nessa alternativa corresponde, de fato, ao que está dito nos parágrafos primeiro e terceiro.

=====

PARECER COMPLEMENTAR

A ⇒

O que se afirma na alternativa está correto, mas essa alternativa não pode ser considerada como resposta correta para esta questão tendo vista que o enunciado pede para assinalar a alternativa que não está em conformidade com o texto 1.

B ⇒

O que se afirma na alternativa está correto, mas essa alternativa não pode ser considerada como resposta correta para esta questão tendo vista que o enunciado pede para assinalar a alternativa que não está em conformidade com o texto 1.

D ⇒

O que se afirma na alternativa está correto, mas essa alternativa não pode ser considerada como resposta correta para esta questão tendo vista que o enunciado pede para assinalar a alternativa que não está em conformidade com o texto 1.

DECISÃO DA BANCA ELABORADORA: Manter a questão e o gabarito divulgado.

=====

03) Sobre o texto 2, é **correto** o que se afirma em:

A ⇒ Na frase “Esclareci **que** não e disseram-me **que** não havia nenhuma viatura por perto para ajudar, mas **que** iriam mandar alguém assim **que** fosse possível”, todos os “quês” têm a mesma função sintática, isto é, funcionam como conjunções integrantes.

Alternativa incorreta - os dois primeiros “quês” são, de fato, conjunções integrantes, mas o terceiro é uma partícula expletiva, ou seja, um termo considerado desnecessário, e o quarto “quê” é parte da locução conjuntiva “assim que” (conjunção subordinativa temporal), substituível por outras com a mesma função, como “quando”, “no momento em que” etc.

B ⇒ A oração “[...] que não perderiam isso por nada neste mundo” é ambígua, pois o pronome relativo “que” pode tanto retomar “uma equipe de TV e a turma dos direitos humanos” quanto retomar apenas “a turma dos direitos humanos”.

Alternativa incorreta - o verbo “perderiam” (no plural) garante que o pronome relativo não retoma apenas “a turma dos direitos humanos” (a turma = singular), mas também “uma equipe de TV e a turma dos direitos humanos” (sujeito composto do verbo “perderiam”) e, eventualmente, “uma unidade de resgate” etc. Isso posto,

conclui-se que a citada oração não é ambígua. Ou seja, a aparente ambiguidade do pronome relativo “que” é desfeita pelo verbo “perderiam”, no plural.

C ⇒ Em “Talvez ele estivesse pensando que aquela era a casa do Comandante da Polícia”, ocorre apenas um pronome, e esse pronome retoma “o ladrão”.

Alternativa incorreta - na frase citada ocorrem dois pronomes: “ele” (pronome reto que retoma “o ladrão”) e “aquela” (pronome demonstrativo, subordinado a “casa”). O vocábulo “que” é, nesse caso, uma conjunção integrante.

D ⇒ O narrador deu dois telefonemas para a polícia: no primeiro, ele falou a verdade, e a polícia respondeu supostamente com uma mentira; no segundo, contou uma mentira, e a polícia entrou em contradição.

Alternativa correta - no primeiro telefonema o narrador contou que havia um ladrão no quintal (verdade), e a polícia respondeu que não havia viaturas disponíveis naquele momento para ajudar (supostamente uma mentira); no segundo telefonema, o narrador disse que tinha matado o ladrão com um tiro de escopeta (mentira), e a polícia enviou ao local em poucos minutos cinco carros e um helicóptero (contradição com o que havia sido dito anteriormente pela polícia).

=====

PARECER:

Manter parecer anterior.

DECISÃO DA BANCA ELABORADORA: Manter a questão e o gabarito divulgado.

=====

04) Considerando o que está dito no texto 2, assinale a alternativa **correta**.

A ⇒ Na frase “Passados menos de três minutos, estavam na minha rua cinco carros da polícia, um helicóptero, uma unidade do resgate, uma equipe de TV e a turma dos direitos humanos [...]”, o sujeito do verbo “estavam” é composto e posposto ao verbo.

Alternativa correta - pode-se fazer a inversão da ordem como em “Passados menos de três minutos, cinco carros da polícia, um helicóptero, uma unidade do resgate, uma equipe de TV e a turma dos direitos humanos estavam na minha rua [...]” e, no caso, o sujeito é composto de 5 núcleos nominais: carros, helicóptero, unidade, equipe, turma.

B ⇒ Em “Perguntaram-me se o ladrão estava armado ou se já estava no interior da casa. Esclareci que não e disseram-me que não havia nenhuma viatura por perto para ajudar, mas que iriam mandar alguém assim que fosse possível”, os verbos destacados em negrito estão na terceira pessoa do plural, e isso permite deduzir que o narrador do texto 2 falou com mais de uma pessoa da polícia quando deu o primeiro telefonema.

Alternativa incorreta - o que está dito no texto é que o narrador ligou para a polícia [“Liguei baixinho para a polícia, informei a situação e o meu endereço”], não havendo indicação alguma de que tenha falado com mais de uma pessoa. O uso dos verbos no plural indica uma indeterminação de sentido, ou seja, “aqueles que atenderam o telefonema”.

C ⇒ Em “Tenho sono muito leve, e numa noite dessas notei que havia alguém andando sorratamente no quintal de casa”, o termo destacado em negrito é um pronome substantivo que substitui “uma noite de insônia”.

Alternativa incorreta - o termo destacado [dessas] constitui-se da contração da preposição “de” com o pronome demonstrativo “essas” (plural). Trata-se de uma locução pronominal subordinada ao substantivo “noite” e, como tal, exerce a função de adjetivo. Além disso, não existe no texto 2 nenhuma referência a “uma noite de insônia”, inviabilizando a substituição mencionada.

D ⇒ A frase “Como minha casa era muito segura, com grades nas janelas e trancas internas nas portas, não fiquei muito preocupado, mas era claro que eu não ia deixar um ladrão ali, espiando tranquilamente” mantém o mesmo sentido do texto se os termos destacados em negrito forem substituídos, respectivamente por: **à medida que, por conseguinte, deixaria, que espiava**.

Alternativa incorreta - embora seja correto substituir as formas verbais **ia deixar** (locução verbal, com auxiliar no pretérito imperfeito) por **deixaria** e **espiando** (oração adjetiva reduzida no gerúndio) por **que espiava** (oração adjetiva desenvolvida), não é possível substituir a conjunção **como** pela conjunção **à medida que**. A primeira é causal, equivalente a **uma vez que, visto que**; a segunda, proporcional, que significa **à proporção que**. Também não é correto substituir a conjunção adversativa, mas (equivalente a **todavia, porém etc.**) pela conjunção conclusiva **por conseguinte** (portanto).

=====

PARECER:

O recurso não procede.

DECISÃO DA BANCA ELABORADORA: Manter a questão e o gabarito divulgado.

=====

10) Assinale o texto cuja redação é a mais adequada à norma padrão da língua portuguesa.

A ⇒ Ao saber disso, alguém estaria falando que isto é “SAMBA DE CRIOLO DOIDO”, onde ninguém se entende, ninguém viu nada e muito menos não sabe de nada. E, nós ilustres brasileiros estamos pasmos e sem saber o que fazer por que só pesa no nosso bolso e a vergonha nem se fala.

Alternativa incorreta - o pronome “onde” retoma “SAMBA DE CRIOLO DOIDO”, apesar de não ser um advérbio de lugar. Além disso, a expressão “muito menos” é inadequada para o contexto em que está, devendo ser substituída por “também”. A vírgula após a conjunção “E” deve ser excluída; a expressão “ilustres brasileiros, por ser apostrofo de “nós”, deve estar entre vírgulas. Onde se lê “por que” (separado), deve-se escrever “porque”. Após “porque”, convém incluir o pronome anafórico “isso”, para retomar o que se afirmou antes. Na mesma frase, convém inserir ponto e vírgula após “bolso” e inserir a preposição “sobre” após a conjunção “e”, colocando a expressão “sobre a vergonha” entre vírgulas. A frase refeita, de acordo com a norma padrão, será:

“Ao saber disso, alguém estaria falando que é “SAMBA DE CRIOLO DOIDO”, pois ninguém se entende, ninguém viu nada. E nós, ilustres brasileiros, estamos pasmos e sem saber o que fazer porque isso só pesa no nosso bolso; e, sobre a vergonha, nem se fala.”

B ⇒ É importante esclarecer que somente a efetivação de funcionários derivada da realização e admissão através de concurso público possibilita a criação dos denominados planos de cargos e salários e caracteriza uma carreira, subordinada ao Estatuto dos Funcionários Públicos.

Alternativa correta.

C ⇒ Brad Pitt, constrói 109 casas para as vítimas do furacão katrina, louvável a atitude, a tragédia ocorreu em Agosto de 2005, após dez anos, no País mais rico do mundo muitos vivem da caridade alheia!

Alternativa incorreta - de acordo com a norma padrão, a frase será reescrita da seguinte forma: “Brad Pitt construiu 109 casas para as vítimas do furacão Katrina, e isso é uma louvável atitude. A tragédia ocorreu em agosto de 2005; após dez anos, no país mais rico do mundo, muitos vivem da caridade alheia!”

D ⇒ É só pegar números de sindicalista liberados pelas estatais, só eles já da uma grande passeata, exemplo disso é o sindicato dos eletricitários onde tem um monte ganhando na mamata.

Alternativa incorreta - de acordo com a norma padrão, a frase será reescrita da seguinte forma: “Se considerarmos apenas o número de sindicalistas liberados pelas estatais, veremos que eles sozinhos são capazes de fazer uma grande passeata. Um exemplo disso é o sindicato dos eletricitários, no qual existe um monte de gente ganhando na mamata.”

=====

PARECER:

O recurso não procede.

DECISÃO DA BANCA ELABORADORA: Manter a questão e o gabarito divulgado.

=====

14) Assinale com **V** o(s) comentário(s) **verdadeiro(s)** e com **F** o(s) **falsos(s)**, considerando a obra citada entre parênteses.

- () No texto **Reumatismo bruxólico**, o autor faz referência ao *Pão-por-Deus: uma forma de poesia praticada pelas comunidades açorianas*. Um moço muito feio, Frumenço da Leocada, era tão feio que algumas pessoas achavam que o sujeito era um lobisomem. Demorou um tempo, mas o personagem acaba encontrando uma noiva, que, na verdade, era uma bruxa. (*O Fantástico na Ilha de Santa Catarina*)
- () Em **Adão e Eva**, enquanto saboreia um doce, um grupo de amigos discute se a curiosidade é feminina ou masculina. Tal questão os faz lembrar a história de Adão e Eva. Ao ser consultado, um juiz-de-fora, Sr. Veloso, verifica que as coisas no paraíso aconteceram de maneira diversa daquela contada no primeiro livro do Pentateuco. Curiosos, todos o incitam a contar a “verdadeira” versão. De início, Sr. Veloso esclarece que não foi Deus quem criou

o mundo, mas o Diabo, ou melhor, o Tinhoso. Deus deixou-lhe as mãos livres e cuidou somente de corrigir ou atenuar a obra. Assim, o primeiro criou as trevas, as tempestades, os furacões, os vegetais sem frutos, os abismos... e o segundo criou a luz, a brisa, as árvores frutíferas, o sol, a lua e as estrelas. (*Várias Histórias*)

- () No romance, a autora aborda questões sociais que tocam os vários aspectos da condição humana de um povo que construiu sobre o solo árido do sertão nordestino uma identidade ou, por que não dizer, identidades que se materializam nos diversos papéis desempenhados por homens e mulheres que povoam a região Nordeste. (*A Hora da Estrela*)
- () No romance, são encontrados traços autobiográficos. A obra é parte integrante de um projeto literário em que Scliar pretende referenciar, através da ficção em prosa, vultos da medicina no Brasil, como já havia feito com Osvaldo Cruz no romance *Sonhos Tropicais*. (*A Majestade do Xingu*)
- () Pilar, um garoto de aproximadamente dez anos, narra sua primeira aula de corrupção, seguida de delação. Pouco assíduo às aulas da escola, certo dia resiste às “aulas da rua” e segue para a classe do professor Policarpo, famoso por sua rigidez e destreza com a palmatória. Durante a aula, Raimundo, o filho do professor, propõe a Pilar que lhe ensine um capítulo de sintaxe em troca de uma moedinha de prata. Pilar hesita, mas a sensação de possuir uma pequena fortuna era grande: acaba aceitando a troca. (*O Cortiço*)

A sequência **correta**, de cima para baixo, é:

A ⇒ F - V - V - V - F

Alternativa correta.

1ª afirmação incorreta (F) - não diz respeito ao texto **Reumatismo bruxólico**, do livro *O Fantástico na Ilha de Santa Catarina*, mas ao texto **As bruxas e o noivo**.

2ª afirmação correta (V) - faz adequado resumo do texto **Adão e Eva**, do livro *Várias Histórias*, de Machado de Assis;

3ª afirmação correta (V) - refere-se ao romance *A Hora da Estrela*, de Clarice Lispector, conforme se afirma em Azevedo (2008, p. 9, disponível em Revista Letra Magna, Ano 4, n. 8).

4ª afirmação correta (V) - o que é confirmado na dissertação de mestrado de SANTOS (p. 65) disponível em:

http://www.bibliotecadigital.ufmg.br/pace/bitstream/handle/1843/ECAP-P-74QJRR/a_identidade_cultural_no_romance_a_majestade_do_xingu.pdf?sequence=1;

5ª afirmação incorreta (F) - o resumo reproduz em parte o texto *Conto de Escola*, da obra *Várias Histórias*, de Machado de Assis e não uma cena do romance *O Cortiço*, de Aluísio Azevedo.

B ⇒ V - F - V - F - V

C ⇒ F - V - F - V - F

D ⇒ V - V - F - F - V

=====

PARECER COMPLEMENTAR

A ⇒

“As práticas discursivas que circulam socialmente e constroem subjetividades não estão desvinculadas das relações intrínsecas e extrínsecas entre homens e mulheres na esfera pública e privada. Antes, esses discursos nascem dessas relações e a elas retornam sob a forma de normas e papéis que são incorporados pelos sujeitos e reproduzidos socialmente. **Clarice Lispector em A hora da estrela aborda questões sociais que tocam os vários aspectos da condição humana de um povo que construiu sobre o solo árido do sertão nordestino uma identidade ou, por que não dizer, identidades que se materializam nos diversos papéis desempenhados por homens e mulheres que povoam a região Nordeste** (grifamos). Macabéa e Olímpico são representantes desse povo multifacetado em suas relações e nas formas de encarnar e vivenciar o dia a dia por vezes excludente e opressor. Gestados por uma cultura assentada em valores patriarcalistas e falocêntricos, os personagens reproduzem em suas vivências cotidianas, corriqueiras e habituais o difícil papel de ser-mulher e ser-homem, não por uma iniciativa livre e espontânea, mas por imposição de uma cultura que exige deles o modo adequado de comportamento e vivência de si.”

Disponível em: <http://www.letramagna.com/horadaestrela.pdf>. Acesso em: 16/11/2015. Fragmento.

DECISÃO DA BANCA ELABORADORA: Manter a questão e o gabarito divulgado.

=====

15) Señala la proposición que sintetiza la historia del texto.

A ⇒ Los mejores médicos del reino no habían curado a la joven enferma porque no atinaban con el diagnóstico.

Alternativa incorrecta - o texto simplesmente diz que não foram capazes de curá-la, sem mencionar o diagnóstico.

B ⇒ El texto presenta una historia de amor no correspondido, con un previsible desenlace trágico.

Alternativa correcta.

C ⇒ El rey prometía una gran recompensa a quien curase a su amada y castigaba cruelmente a quienes no tenían éxito.

Alternativa incorrecta - a história não fala quais as consequências quando os médicos não tinham sucesso.

D ⇒ El texto cuenta la historia de una joven que prefiere morir antes que ser una mujer más en el harem de un rey musulmán.

Alternativa incorrecta - o fato de ser apenas mais uma das esposas do Rey não é problema para a moça.

PARECER:

O recurso não procede.

DECISÃO DA BANCA ELABORADORA: Manter a questão e o gabarito divulgado.

18) La impaciencia del Rey cuando dice, irritado (texto), *¡Di qué remedio es ése (...) y le será aplicado, cueste lo que cueste!*, puede parafrasearse como:

A ⇒ “¡Quiero saber ya cuál es ese fármaco, para aplicarlo a la enferma antes de que expire!”

Alternativa incorrecta - a iminência da morte da escrava não é mencionada nessa intervenção do Rey.

B ⇒ “¡Di cuanto antes si el remedio infalible se encuentra en mi reino y cuánto cuesta!”

Alternativa incorrecta - o texto não fala do local nem do preço especificamente.

C ⇒ “¡Explica de qué remedio se trata. ¿Es acaso algo que yo no pueda costear?”

Alternativa incorrecta - o texto não coloca em xeque a possibilidade do Rey para pagar o remédio.

D ⇒ “¡Dime ya cuál es ese remedio, que se le aplicará a toda costa!”

Alternativa correcta.

PARECER:

O recurso não procede.

DECISÃO DA BANCA ELABORADORA: Manter a questão e o gabarito divulgado.

19) Analisa las siguientes afirmaciones:

I La esclava no sería concubina, SINO esposa del rey.

II El rey promete al *hakim*: “si curas a mi amada LE concederé lo que me pidas”.

III La esclava no amaba EL rey; amaba a uno de los criados.

IV El remedio que el *hakim* proponía sería MUY doloroso para el rey.

V El médico que no trata bien a sus pacientes no es BUENO.

¿Cuál es la alternativa con todas las **correctas**?

A ⇒ III - IV

B ⇒ IV - V

C ⇒ II - III - IV

D ⇒ I - IV - V

Alternativa correta.

Afirmação II incorreta - a forma verbal empregada exige TE em vez de LE.

Afirmação III incorreta - o objeto direto de pessoa, em espanhol, exige a preposição A, que junto com o artigo EL, dá AL: AL REY.

=====

PARECER:

O recurso não procede.

DECISÃO DA BANCA ELABORADORA: Manter a questão e o gabarito divulgado.

=====

20) Un vecino que no tiene buena fama de chofer, te pide prestado el coche. Antes de responder, consultas a dos amigos que lo conocen. Uno de ellos te dice: "PRÉSTASELO". El otro, en cambio, te aconseja lo contrario.

¿Cuál es la forma **correcta** empleada por el segundo?

A ⇒ PRESTASELO NO.

Alternativa incorreta - além de faltar o acento, a ordem das palavras não é a do imperativo negativo em espanhol.

B ⇒ NO SE LO PRESTES.

Alternativa correta.

C ⇒ NO SE LO PRESTA.

Alternativa incorreta - o tempo verbal do imperativo está errado.

D ⇒ NO LO PRESTES PARA EL.

Alternativa incorreta - mesmo se essa é a forma aceitável no português falado, em espanhol está errada.

=====

PARECER:

O recurso não procede.

DECISÃO DA BANCA ELABORADORA: Manter a questão e o gabarito divulgado.

=====

INGLÊS

*A couple of weeks ago I was asked what I thought the future of technology in education was. It is a really interesting question and **one** that I am required to think about all the time. By **its** very nature, technology changes at a fast pace and making it accessible to pupils, teachers and other stakeholders is an ongoing challenge. So what is the future? Is it the iPad? No, I don't think it is. For me, the future is not about one specific device. Don't get me wrong, I love the iPad. In fact, I have just finished a trial to see if using **them** really does support teaching and learning – and they have proved effective. I've written about the trial in more detail on my blog. iPads and other mobile technology are the 'now'. Although, they will play a part in the future, four years ago the iPad didn't even exist. We don't know what will be the current technology in another four. Perhaps it will be wearable devices such as Google Glass, although I suspect that tablets will still be used in education. The future is about access, anywhere learning and collaboration, both locally and globally. Teaching and learning is going to be social. Schools of the future could have a traditional cohort of students, as well as online only students who live across the country or even the world. Things are already starting to move this way with the emergence of massive open online courses (MOOCs). For me the future of technology in education is the cloud. Technology can often be a barrier to teaching and learning. I think the cloud will go a long way to removing this barrier. Why? By removing the number of things that can go wrong. Schools will only need one major thing to be prepared for the*

future. **They** will not need software installed, servers or local file storage. Schools will need a fast robust internet connection. Infrastructure is paramount to the future of technology in education. We don't know what the new 'in' device will be in the future. What we do know is that it will need the cloud. Schools and other educational institutions will need to futureproof their infrastructure the best they can.

(Source: The Guardian, Author: Matt Britland, 2013)

=====

15) Which title best represents the text?

A ⇒ Education is all about a specific technological device.

Alternativa incorreta - segundo o autor não se trata de um tipo específico de dispositivo tecnológico, mas sim de que forma esses dispositivos poderão ser acessados através da "nuvem".

B ⇒ **What is the future of technology in education?**

Alternativa correta.

C ⇒ The future of tablets in education technology.

Alternativa incorreta - não se trata do futuro de um tipo de tecnologia da educação, neste caso o *tablet*, mas como a "nuvem" irá transformar a tecnologia da educação no futuro.

D ⇒ How can we replace the current technological devices with the cloud?

Alternativa incorreta - não se trata de substituição. A nuvem irá contribuir de maneira positiva na utilização dos dispositivos tecnológicos, pois através dela não será mais necessário fazer o download de aplicativos.

=====

PARECER:

O recurso não procede.

DECISÃO DA BANCA ELABORADORA: Manter a questão e o gabarito divulgado.

=====

16) What's the main topic of the text?

A ⇒ Technology in higher education.

Alternativa incorreta - o texto não trata sobre o uso de tecnologia da educação no contexto da educação superior.

B ⇒ **The cloud will remove the technological barriers in education.**

Alternativa correta.

C ⇒ The future of technological devices in education.

Alternativa incorreta - não se trata do futuro dos tipos de tecnologia da educação, mas como a "nuvem" irá transformar a tecnologia da educação no futuro.

D ⇒ Education is all about the use of technological devices.

Alternativa incorreta - não se trata apenas do uso de dispositivos tecnológicos, mas como a nuvem irá contribuir de maneira positiva na utilização desses dispositivos.

=====

PARECER:

O recurso não procede.

DECISÃO DA BANCA ELABORADORA: Manter a questão e o gabarito divulgado.

=====

17) Select the **correct** alternative based on the text to complete the sentence as follows.

The future of education technology is all about...

A ⇒ **the cloud and anywhere access.**

Alternativa correta.

B ⇒ the use of tablets.

Alternativa incorreta - o texto não considera o uso de nenhum dispositivo tecnológico como o futuro da tecnologia da educação.

C ⇒ the use of wearable devices (e.g. Google Glass).

Alternativa incorreta - o texto não considera o uso de nenhum dispositivo tecnológico como o futuro da tecnologia da educação.

D ⇒ the way teachers and students are going to use technological devices.

Alternativa incorreta - o texto não focaliza o uso da tecnologia da educação por parte de professores e estudantes, mas como a nuvem irá impactar de maneira positiva na utilização dessa tecnologia.

=====

PARECER:

O recurso não procede.

DECISÃO DA BANCA ELABORADORA: Manter a questão e o gabarito divulgado.

=====

21) What are the **correct** translations for the nominal groups in the text?

- (1) *wearable devices* - *dispositivos usáveis*
- (2) *fast pace* - *ritmo acelerado*
- (3) *mobile technology* - *tecnologia móvel*
- (4) *local file storage* - *arquivo de armazenamento local*

The **correct** sequence is:

A ⇒ 2 - 4 - 3

B ⇒ 4 - 2 - 1

C ⇒ 1 - 3 - 4

D ⇒ 1 - 2 - 3

Alternativa correta - a tradução para o item de número 4 seria "armazenamento local de arquivos" e não "arquivo de armazenamento local". Em outras palavras, o núcleo do grupo nominal seria "armazenamento" e não "arquivo".

=====

PARECER:

O recurso não procede.

DECISÃO DA BANCA ELABORADORA: Manter a questão e o gabarito divulgado.

=====

MATEMÁTICA

23) Uma peça de madeira tem a forma de uma pirâmide hexagonal regular com 21cm de altura. Essa peça é seccionada por um plano paralelo à base de forma que o volume da pirâmide obtida seja $\frac{8}{27}$ do volume da pirâmide original.

A distância (em cm) da base da pirâmide até essa secção é um número:

A ⇒ fracionário.

B ⇒ primo.

Alternativa correta.

V → volume da pirâmide original

V → volume da pirâmide obtida

H → altura da pirâmide original
H → altura da pirâmide obtida
X → distância da base até a secção

$(H/h)^3 = V/v$, como $v = 8/27$ de V , temos:

$$(21/h)^3 = 27/8$$

$$21/h = 3/2 \rightarrow h = 14$$

$$\text{Como } x = H - h \rightarrow x = 21 - 14 = 7$$

Portanto, a distância da base até a secção é um número primo.

C ⇒ múltiplo de 3.

D ⇒ quadrado perfeito.

=====

PARECER:

O recurso não procede.

DECISÃO DA BANCA ELABORADORA: Manter a questão e o gabarito divulgado.

=====

24) O gerente de uma academia de dança faz uma promoção para aumentar o número de frequentadores, tanto do sexo masculino quanto do feminino. Com a promoção, o número de frequentadores do sexo masculino aumentou de 80 para 126 e, apesar disso, o percentual da participação de homens caiu de 40% para 28%.

Com essas informações, o número de mulheres que frequentam essa academia, após a promoção, teve um aumento de:

A ⇒ 170%.

Alternativa correta.

Número de homens = 80 equivale a 40%.

$$80 \text{ ---- } 40\%$$

$$x \text{ ---- } 100\% \rightarrow x = 200 \text{ alunos}$$

Antes da promoção, temos 80 homens e 120 mulheres.

Com a promoção:

$$126 \text{ ---- } 28\%$$

$$x \text{ ---- } 100\% \rightarrow x = 450 \text{ alunos, onde } 126 \text{ são homens e } 324 \text{ são mulheres.}$$

O percentual de aumento no número de mulheres foi de:

$$120 \text{ --- } 100\%$$

$$204 \text{ --- } x \rightarrow x = 170\%$$

OU

$$324/120 = 2,7 = 270\% \rightarrow 270\% - 100\% = 170\%$$

B ⇒ 70%.

C ⇒ 60%.

D ⇒ 270%.

=====

PARECER:

O recurso não procede.

DECISÃO DA BANCA ELABORADORA: Manter a questão e o gabarito divulgado.

=====

27) Uma gaveta tem duas bolas azuis, três bolas brancas e cinco bolas vermelhas.

Considere as afirmações a seguir, assinalando **V** para as **verdadeiras** e **F** para as **falsas**.

- () Se retirarmos, consecutivamente e sem reposição, todas as bolas dessa gaveta e formarmos uma sequência com essas bolas, o número de sequências diferentes que podemos obter é 2520.
- () Se retirarmos, sem reposição, três bolas dessa gaveta, uma a uma, a probabilidade de tirarmos, nessa ordem, bolas nas cores azul, branca e vermelha é $1/24$.
- () A probabilidade de se retirar, aleatoriamente, uma bola branca e, em seguida, sem reposição, retirar outra bola branca é inferior a 10%.
- () O número de bolas amarelas que devem ser colocadas nessa gaveta, de modo que a probabilidade ao retirarmos, aleatoriamente, uma bola amarela seja igual a $3/8$, é um número múltiplo de 4.

A sequência **correta**, de cima para baixo, é:

A \Rightarrow V - F - F - V

B \Rightarrow V - V - V - F

Alternativa correta.

1ª afirmação correta (V) - cada maneira de se retirar as 10 bolas é uma sequência formada pelas 10 cores, com 2 repetições da cor azul, 3 da cor branca e 5 da cor vermelha. Logo, a quantidade total de maneiras diferentes é dada por:

$$P_{10}^{2,3,5} = \frac{10!}{2! \cdot 3! \cdot 5!} = 2520$$

2ª afirmação correta (V)

$$\frac{2}{10} \cdot \frac{3}{9} \cdot \frac{5}{8} = \frac{1}{24}$$

3ª afirmação correta (V)

$$\frac{3}{10} \cdot \frac{2}{9} = \frac{6}{90} = 0,066 = 6,6\%$$

4ª afirmação incorreta (F)

Número de bolas amarelas = x

$$\frac{x}{x+10} = \frac{3}{8} \rightarrow x = 6.$$

C \Rightarrow F - F - F - V

D \Rightarrow F - V - V - F

=====

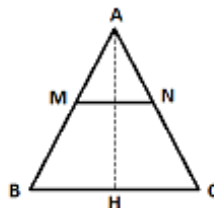
PARECER:

O recurso não procede.

DECISÃO DA BANCA ELABORADORA: Manter a questão e o gabarito divulgado.

=====

28) Na figura, $AM = 8$ cm, $BM = 10$ cm, $BC = 54$ cm, $AH = 45/2$ cm e $\overline{MN} \parallel \overline{BC}$



Em relação (aproximada) entre a área do trapézio BCMN e a área do triângulo AMN é **correto** afirmar:

A \Rightarrow A área do trapézio é o quádruplo da área do triângulo.

Alternativa correta.

A altura do triângulo AMN chamaremos de x .

Como os triângulos AMN e ABC são semelhantes, temos que a altura do triângulo AMN é dada por:

$$\frac{45/2}{x} = \frac{18}{8} \rightarrow x = 10 \text{ cm.}$$

A altura do trapézio é $\frac{45}{2} - 10 = \frac{25}{2} \text{ cm.}$

Cálculo de MN : $\frac{45/2}{10} = \frac{54}{MN} \rightarrow MN = 24 \text{ cm.}$

Cálculo da área do ΔAMN :

$$A = \frac{1}{2} \cdot 24 \cdot 10 = 120 \text{ cm}^2$$

Cálculo da área do trapézio BMNC:

$$A = \left(\frac{54 + 24}{2} \right) \cdot \frac{25}{2} \rightarrow \frac{975}{2} \text{ cm}^2$$

Relação entre a área do trapézio e a área do ΔAMN :

$$\frac{975/2}{120} \cong 4.$$

Portanto a área do trapézio é 4 vezes a área do triângulo.

B \Rightarrow Diferem entre si em 360 cm^2 .

C \Rightarrow O trapézio é 200% maior que o triângulo.

D \Rightarrow A razão entre as áreas é $13/5$.

=====

PARECER:

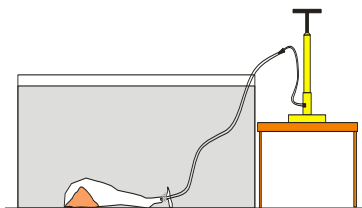
O recurso não procede.

DECISÃO DA BANCA ELABORADORA: Manter a questão e o gabarito divulgado.

=====

FÍSICA

29) O empuxo é a força resultante que um fluido exerce sobre um corpo que nele está submerso total ou parcialmente. Possui direção vertical, sentido para cima, e está relacionado à diferença de pressão entre a região mais submersa (base) e a menos submersa (topo) do corpo. Para demonstrar que o empuxo depende das dimensões do corpo, um estudante fez a seguinte experiência: colocou no interior de um balão de festa 1,490 kg de areia, amarrou um tubo na boca do balão e o jogou num aquário cheio de água, como mostra a figura.



Com o auxílio de uma bomba de ar começou a encher o balão. Considerando a massa do balão de 10 g (0,010kg), a densidade da água 10^3 kg/m^3 e desconsiderando a massa do ar e da mangueira que liga o balão a bomba, julgue os itens a seguir.

- I** Para que o balão possa subir até a superfície da água deve ser cheio com mais de 1,5 litros de ar.
- II** No início da experiência (balão no fundo do aquário) temos atuando sobre o conjunto (balão+areia) apenas as forças peso e empuxo.
- III** No início da experiência (balão no fundo do aquário) a densidade do conjunto (balão+areia) é maior que a densidade da água.
- IV** Se a água fosse trocada por glicerina (densidade $1,2 \cdot 10^3 \text{ kg/m}^3$), o balão poderia subir até a superfície com 1,5 litros de ar.
- V** Se a água fosse trocada por óleo (densidade $0,7 \cdot 10^3 \text{ kg/m}^3$), o balão poderia subir até a superfície com 1,5 litros de ar.

Todas as afirmações **corretas** estão em:

A ⇒ I - III - IV

Alternativa correta.

Neste caso a condição para que o balão suba é: $E > p$.

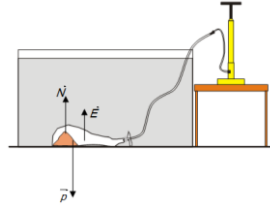
Logo:

$$E > p \rightarrow \rho_L \cdot g \cdot V_d > m \cdot g \rightarrow V_d > \frac{m}{\rho_L} \rightarrow V_d > \frac{(1,490 + 0,010)}{10^3} \rightarrow V_d > 1,50 \cdot 10^{-3} m^3$$

Como: $1 m^3 = 10^3 \text{ litros}$

$V_d > 1,50 \text{ litros}$

Quando o balão está no fundo do aquário está submetido às forças peso, normal e empuxo.



Se a água fosse trocada por glicerina o balão poderia subir com um volume maior que:

$$p = E = 15 = \rho_L \cdot g \cdot V_d \rightarrow 15 = 1,2 \cdot 10^3 \cdot 10 \cdot V_d \rightarrow V_d = \frac{15}{1,2 \cdot 10^3} = V_d = 12,5 \cdot 10^{-3} m^3$$

Logo, o balão poderia subir quando estiver com 1,5 litros de ar.

Se a água fosse trocada por óleo o balão poderia subir com um volume maior que:

$$p = E = 15 = \rho_L \cdot g \cdot V_d \rightarrow 15 = 0,7 \cdot 10^3 \cdot 10 \cdot V_d \rightarrow V_d = \frac{15}{0,7 \cdot 10^3} = V_d = 21,4 \cdot 10^{-3} m^3$$

Logo, o balão não poderia subir quando estiver com 1,5 litros de ar.

B ⇒ II - III - V

C ⇒ III - IV

D ⇒ IV - V

=====

PARECER:

O recurso não procede.

DECISÃO DA BANCA ELABORADORA: Manter a questão e o gabarito divulgado.

=====

30) Ainda amplamente usada na medicina, a radiação X (composta por raios X) é uma forma de radiação eletromagnética, de natureza semelhante a luz. A maioria dos raios X possuem comprimentos de onda entre 0,01 a 10 nanômetros, correspondendo a frequências na faixa de 30 petahertz a 30 exahertz (3×10^{16} Hz a 3×10^{19} Hz) e energias entre 100 eV até 100 keV.

Em relação à radiação X, assinale a alternativa **correta**.

A ⇒ Há dois tipos de campos oscilantes envolvidos, que são os campos elétrico e magnético, paralelos entre si.

B ⇒ Não sofre interferência, polarização, refração ou reflexão.

C ⇒ É composta de ondas longitudinais.

D ⇒ **Em geral, apresenta maior facilidade de penetração em tecidos moles que a luz visível.**

Alternativa correta.

Como toda energia eletromagnética de natureza ondulatória, os raios X sofrem interferência, polarização, refração, difração, reflexão, entre outros efeitos. Embora de comprimento de onda muito menor, sua natureza

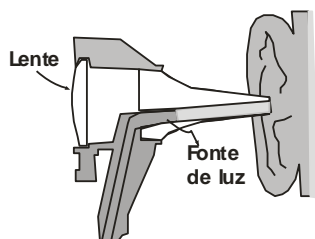
eletromagnética é idêntica à da luz. Já ao contrário da luz, sua penetrância nos materiais é relevante, pois todas as substâncias são transparentes aos raios X em maior ou menor grau.

PARECER:

O recurso não procede.

DECISÃO DA BANCA ELABORADORA: **Manter a questão e o gabarito divulgado.**

31) Os avanços tecnológicos vêm contribuindo cada vez mais no ramo da medicina, com melhor prevenção, diagnóstico e tratamento de doenças. Vários equipamentos utilizados são complexos, no entanto, alguns deles são de simples construção. O otoscópio é um instrumento utilizado pelos médicos para observar, principalmente, a parte interna da orelha. Possui fonte de luz para iluminar o interior da orelha e uma lente de aumento (como de uma lupa) para facilitar a visualização.



Considerando a figura e o exposto acima, assinale a alternativa **correta** que completa as lacunas da frase a seguir:

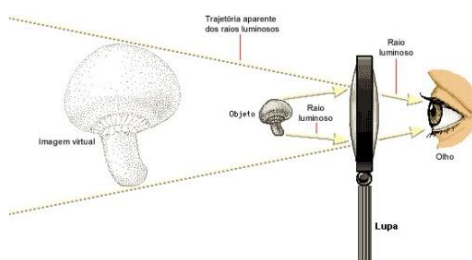
A lente do otoscópio é _____ e a imagem do interior da orelha, vista pelo médico é _____ .

A ⇒ convergente - real, maior e invertida

B ⇒ **convergente - virtual, maior e direita**

Alternativa correta.

A lente que compõe o otoscópio é convergente (bocas finas) e como ela aumenta a imagem da mesma forma da lupa, essa imagem é virtual, maior e direita.



Fonte: Disponível em: <http://www.usinainfo.com.br/lupa-de-bancada-34>. Acesso em: 09/09/2015

C ⇒ divergente - virtual, maior e direita

D ⇒ divergente - real, maior e invertida

PARECER:

O recurso não procede.

DECISÃO DA BANCA ELABORADORA: **Manter a questão e o gabarito divulgado.**

32) A Criopreservação Seminal é utilizada na medicina com o objetivo de garantir a fertilidade de homens que irão se submeter a procedimentos que possam prejudicar a sua capacidade fértil [...]. Existem também os bancos de sêmen de doadores, [...] que podem ser utilizados em técnicas de reprodução assistida. Um dos tipos de congelamento chamado rápido é realizado em três fases: (1ª) o sêmen é colocado em um freezer a

uma temperatura de -20°C , (2ª) as amostras são colocadas em suspensão em vapor de nitrogênio líquido onde são resfriadas até alcançar uma temperatura de -80°C , (3ª) as amostras são colocadas diretamente em nitrogênio líquido onde ficarão armazenadas a -196°C .

Fonte: disponível em:

<http://www.medicinareprodutiva.com.br/congelamento-de-espermatozoides>, acesso em: 26 de agosto de 2015.

Utilize os dados expostos acima para assinalar a alternativa **correta**.

A \Rightarrow Na fase 1 do congelamento as moléculas dos espermatozoides possuem maior calor do que na fase 3.

B \Rightarrow **A energia térmica das moléculas dos espermatozoides é menor na fase 1 do congelamento do que na fase 2.**

Alternativa correta.

Os valores de temperatura apresentados são:

-20°C (1ª fase)

-80°C (2ª fase)

-196°C (3ª fase)

A energia térmica das moléculas está relacionada à energia cinética de vibração, como a vibração das moléculas está relacionada com a temperatura, então: menor temperatura = menor energia térmica. Maior temperatura = maior energia térmica.

O zero absoluto equivale a temperatura de -273°C .

Calor é energia térmica em transferência de um sistema para outro, então, não podemos falar em calor contido em um corpo.

C \Rightarrow De acordo com o texto, os espermatozoides são congelados até o zero absoluto que ocorre na fase 3 do congelamento.

D \Rightarrow As moléculas do espermatozoide estão em maior vibração na fase 3 do congelamento rápido do que na fase 1.

=====

PARECER COMPLEMENTAR:

Por um problema de digitação, a alternativa correta B = A energia térmica das moléculas dos espermatozoides é **menor** na fase 1 do congelamento do que na fase 2. Foi enunciada incorretamente. Onde seria a palavra menor deveria ser maior. Portanto não há alternativa correta.

DECISÃO DA BANCA ELABORADORA: Anular a questão.

=====

33) A Terra realiza diferentes movimentos, e esse processo é responsável pela alternância de radiação solar em um determinado ponto terrestre. A variação do recebimento de energia solar depende do movimento de rotação, movimento de translação e da latitude do lugar.

Em relação à distância Terra-Sol, a alternativa **correta** que indica a hora, de um mesmo dia, que uma pessoa na Terra está mais perto do Sol, é:

A \Rightarrow **Depende do dia do ano.**

Alternativa correta.

Supondo a órbita da Terra circular, uma pessoa sempre estaria mais perto do Sol ao meio-dia que às seis da tarde do mesmo dia. A distância ao Sol, às 6 da tarde, seria aproximadamente maior que ao meio-dia de um raio da Terra (em torno de 6400 km).

No entanto, a órbita da Terra é uma elipse (apesar da pequena excentricidade) com o Sol em um dos focos (primeira lei de Kepler). No primeiro semestre a Terra se afasta do Sol em média 28.000 km por dia. No segundo semestre ela se aproxima desse mesmo valor em cada dia. Isso significa que, no segundo semestre, a Terra se aproxima do Sol de 7.000 km ($=28.000/4$), do meio-dia até às seis horas da tarde. Como $7.000 > 6400$, estamos mais perto do Sol às seis da tarde, no segundo semestre. Já no primeiro semestre, dá-se o contrário. Portanto, a distância depende do dia do ano.

B \Rightarrow Ao meio dia.

C \Rightarrow A meia noite.

D \Rightarrow Às seis da tarde.

PARECER:

O recurso não procede.

DECISÃO DA BANCA ELABORADORA: Manter a questão e o gabarito divulgado.

QUÍMICA

Para resolver as questões 36, 37, 38 e 39 considere os trechos retirados da portaria número 2914, de 11 de dezembro de 2011, do Ministério da Saúde, que dispõe sobre os procedimentos de controle e de vigilância da qualidade da água para consumo humano e seu padrão de potabilidade.

Art. 30, § 1: [...] o valor máximo permitido de turbidez é 5,0 uT em toda a extensão do sistema de distribuição (reservatório e rede) [...].

Art. 38: [...] Os níveis de triagem que conferem potabilidade da água do ponto de vista radiológico são valores de concentração de atividade que não excedem 0,5 Bq/L para atividade alfa total e 1,0 Bq/L para beta total. [...].

Art. 39, § 1: [...] Recomenda-se que, no sistema de distribuição, o pH da água seja mantido na faixa de 6,0 a 9,5 [...].

Art. 39, § 4, inc. III: [...] Recomenda-se que, no sistema de distribuição, as concentrações de íons ferro e manganês não ultrapassem 2,4 e 0,4 mg/L, respectivamente [...].

38) Em um automóvel do tipo “zero quilômetro” contém a Etiqueta Nacional de Conservação de Energia (ENCE) mostrada a seguir.

Dados: Considerar os valores do litro da gasolina e etanol respectivamente: R\$ 3,40 e R\$ 2,50.

Baseado nas informações fornecidas e nos conceitos químicos analise as afirmações a seguir.

I	Nas condições abordadas é mais vantajoso financeiramente utilizar a gasolina como combustível, seja o veículo utilizado na cidade ou na estrada.
II	O etanol é uma substância polar possuindo um grupo hidroxila.
III	A gasolina é constituída, em sua maioria, por hidrocarbonetos.
IV	Em termos de poluição ambiental por CO ₂ o etanol (produzido a partir da cana-de-açúcar) é menos poluente que a gasolina.



Assinale a alternativa **correta**.

A ⇒ **Todas as afirmações estão corretas.**

Alternativa correta.

Afirmação I correta - Nas condições abordadas é mais vantajoso financeiramente utilizar a gasolina como combustível seja o veículo utilizado na cidade ou na estrada.

Tomando-se como referência 100 Km na cidade:

- álcool: $100\text{km} \div 6,9\text{km/L} \rightarrow 14,49\text{L} \times \text{R\$ } 2,50 \rightarrow \text{R\$ } 36,23$

- gasolina: $100\text{km} \div 9,8\text{km/L} \rightarrow 10,20\text{L} \times \text{R\$ } 3,40 \rightarrow \text{R\$ } 34,69$.

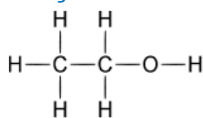
Tomando-se como referência 100 Km na estrada:

- álcool: $100\text{km} \div 8,1\text{km/L} \rightarrow 12,34\text{L} \times \text{R\$ } 2,50 \rightarrow \text{R\$ } 30,86$

- gasolina: $100\text{km} \div 11,3\text{km/L} \rightarrow 8,84\text{L} \times \text{R\$ } 3,40 \rightarrow \text{R\$ } 30,08$

Logo, nas condições abordadas na questão é mais vantajoso financeiramente utilizar a gasolina como combustível seja o veículo utilizado na cidade ou na estrada.

Afirmção II correta - O etanol é uma substância polar possuindo um grupo hidroxila.



O etanol possui uma hidroxila (-OH) conferindo característica polar.

Afirmção III correta - A gasolina é constituída, em sua maioria, por hidrocarbonetos.

Afirmção IV correta - Em termos de poluição ambiental por CO₂ o etanol (produzido a partir da cana-de-açúcar) é menos poluente que a gasolina.

Durante o cultivo da cana-de-açúcar (que gerou o etanol) absorve o CO₂ da atmosfera. A diferença entre o CO₂ liberado na combustão completa do etanol e o CO₂ absorvido durante o cultivo da cana-de-açúcar, classifica o etanol como menos poluente que a gasolina que este último é considerado um combustível não renovável.

B ⇒ Apenas II e III estão corretas.

C ⇒ Apenas I e IV estão corretas.

D ⇒ Apenas I, II e III estão corretas.

=====

PARECER:

O recurso não procede.

DECISÃO DA BANCA ELABORADORA: Manter a questão e o gabarito divulgado.

=====

40) Baseado nas informações fornecidas e nos conceitos químicos, assinale a alternativa que contém as respectivas concentrações máximas permitidas dos íons ferro e manganês em partes por milhão (ppm):

A ⇒ 24 ppm e 4,0 ppm

B ⇒ 0,4 ppm e 2,4 ppm

C ⇒ 2,4 ppm e 0,4 ppm

Alternativa correta.

1,0 mg/L → 1,0 ppm

[íons ferro] = 2,4 mg/L → 2,4 ppm

[íons manganês] = 0,4 mg/L → 0,4 ppm

2,4 ppm e 0,4 ppm

D ⇒ 2400 ppm e 400 ppm

=====

PARECER:

O recurso não procede.

DECISÃO DA BANCA ELABORADORA: Manter a questão e o gabarito divulgado.

=====

42) Consultando a tabela periódica verificamos que a massa atômica do oxigênio é 16u. Com base nas informações fornecidas e nos conceitos químicos, analise as afirmações a seguir.

I	A massa de um átomo de oxigênio é 16g.
II	A massa de um átomo de oxigênio é 16 vezes maior que um átomo de ¹² C.
III	O átomo de oxigênio possui 8 elétrons em sua eletrosfera.
IV	A massa de um átomo de bromo é 5 vezes maior que a massa de um átomo de oxigênio.

Todas as afirmações **corretas** estão em:

A ⇒ I - II - III

B ⇒ III - IV

Afirmção I incorreta - a massa de um átomo de oxigênio é 16u.

Afirmção II incorreta - a massa de um átomo de oxigênio é 16 vezes maior que 1/12 de átomo de ^{12}C .

Afirmção III correta - consultando a tabela periódica verificamos que o número atômico do oxigênio é 8; logo, contém 8 elétrons em sua eletrosfera.

Afirmção IV correta - consultando a tabela periódica verificamos que a massa atômica do bromo é 80u, 5 vezes maior que a massa atômica do oxigênio.

C \Rightarrow II - III

D \Rightarrow II - III - IV

=====

PARECER COMPLEMENTAR

Consultando a tabela periódica verificamos que a massa atômica do bromo é 79,904u (praticamente 80u), 5 vezes maior que a massa atômica do oxigênio 15,999u (praticamente 16u).

79,904/15,999 \rightarrow 4,994 \rightarrow 5.

DECISÃO DA BANCA ELABORADORA: Manter a questão e o gabarito divulgado.

=====

=====

BIOLOGIA

=====

46) Nova espécie de Hominídeo é descoberta próxima ao fóssil da Lucy.

Lucy, o fóssil mais famoso do mundo, que revelou aos cientistas a espécie Australopithecus afarensis, tem um vizinho. Próximo ao local onde este fóssil foi desenterrado, uma equipe de pesquisadores encontrou outro fóssil. Mandíbulas e dentes fossilizados foram encontrados no norte da Etiópia e demonstra uma antiga relação humana. Os pesquisadores dizem que este fóssil vivera na mesma época que Lucy, mas que é uma espécie distinta. Os restos da nova espécie, que foi apelidada de Australopithecus deyiremeda, viveu entre 3,5 milhões e 3,3 milhões de anos atrás

Fonte: Biologia na Web, 31/05/2015

Disponível em: <http://www.biologianaweb.com.br>

Acesso: 18/08/2015

Sobre o tema, analise as afirmações a seguir.

- I** Em oposição ao criacionismo, a teoria evolucionista parte do princípio de que o homem é o resultado de um lento processo de alterações (mudanças). Evidências como fósseis, ferramentas, armas, vestimentas, entre outras, indicam como ocorreu a evolução humana, culminando no *Homo sapiens* atual.
- II** O sistema de nomenclatura científica atual identifica cada espécie por dois nomes em latim: o primeiro, em maiúscula, é o gênero, o segundo, em minúscula, é o epíteto específico. A partir da segunda vez que se escreve o nome de determinada espécie, o gênero pode se apresentar abreviado, como por exemplo: *Australopithecus afarensis* – *A. afarensis*.
- III** A ocorrência e acúmulo de mutações na sequência genética de um organismo pode ser um dos fatores evolutivos. As mutações são predominantemente aleatórias e podem ocorrer naturalmente através de erros no processo de replicação do DNA, ou através da ação de fatores mutagênicos, tais como produtos químicos, radiação ou fatores biológicos.
- IV** Mutação neutra é toda mutação que ocorre no código genético sem alterar o produto gênico. Esse tipo de mutação é possível devido ao código genético ser degenerado e redundante, ou seja, um códon pode codificar mais de um aminoácido, porém, um aminoácido possui apenas um códon.
- V** Durante o processo evolutivo pode-se perceber um aumento da complexidade do sistema nervoso humano. O encéfalo humano encontra-se localizado no interior do crânio, protegido por um conjunto de três membranas, que são as meninges. As principais células que o constituem chamam-se neurônios. Estes apresentam uma região denominada de corpo celular, de onde partem numerosos prolongamentos, os axônios, e um dendrito, que é envolto pela bainha de mielina.

Todas as afirmações corretas estão em:

A \Rightarrow II - III - IV

B \Rightarrow I - II - III

Alternativa correta.

Afirmção IV incorreta - a mutação neutra ocorre devido ao código genético ser degenerado e redundante, ou seja, um códon codifica apenas um aminoácido, porém, um aminoácido pode possuir mais de um códon.

Afirmção V incorreta - os neurônios apresentam uma região denominada de corpo celular, de onde partem numerosos prolongamentos, os dendritos, e um axônio, que é envolto pela bainha de mielina.

C ⇒ III - IV

D ⇒ IV - V

=====

PARECER:

O recurso não procede.

DECISÃO DA BANCA ELABORADORA: Manter a questão e o gabarito divulgado.

=====

HISTÓRIA

50) A União Ibérica (1580-1640) caracterizou-se quando Filipe II invadiu Portugal com suas tropas e assumiu a coroa portuguesa, unindo Portugal e Espanha.

No contexto da União Ibérica, **todas** as alternativas estão corretas, **exceto** a:

A ⇒ Em 1640 terminou o domínio espanhol, através do movimento liderado pelo Duque de Bragança. O duque foi coroado monarca de Portugal, dando início a dinastia de Bragança.

Alternativa correta - com o fim da União Ibérica o trono português foi restaurado com a dinastia dos Bragança.

B ⇒ Neste período, o Tratado de Tordesilhas não teve nenhum efeito entre os limites territoriais portugueses e espanhóis na América. Isto favoreceu o avanço português para o interior da colônia.

Alternativa correta - durante a União Ibérica intensificou-se a expansão e o avanço para o interior, alargando o território.

C ⇒ O principal motivo da União Ibérica foi a tentativa da França de anexar a Espanha ao seu território. A União do exército espanhol com o exército português conseguiu afastar esta ameaça.

Alternativa incorreta - a União Ibérica aconteceu, pois o trono português ficou vago.

D ⇒ Os holandeses invadiram o nordeste neste período e dominaram Pernambuco, pois os espanhóis não estavam permitindo o contato comercial dos batavos com os produtores de açúcar.

Alternativa correta - os holandeses (batavos) não queriam perder esta atividade lucrativa, então invadiram o Nordeste para dominar as áreas produtoras.

=====

PARECER COMPLEMENTAR

Já que durante a União Ibérica, a coroa espanhola estava exercendo um domínio sobre Portugal e suas colônias, não ocorreram disputas territoriais que sustentavam o Tratado de Tordesilhas, naquele momento histórico ele não teve o efeito entre os limites territoriais na América Ibérica.

DECISÃO DA BANCA ELABORADORA: Manter a questão e o gabarito divulgado.

=====

51) Em 1945 terminava a Segunda Guerra Mundial. Em 2015, completaram-se setenta anos do fim desse conflito, que trouxe consequências econômicas, políticas e sociais para o continente europeu.

Nesse contexto (o fim da guerra), **todas** as alternativas estão corretas, **exceto** a:

A ⇒ Mesmo após a rendição alemã, a guerra continuava no Pacífico entre os aliados, liderados pelos Estados Unidos – EUA contra os japoneses. A possibilidade do prolongamento do conflito fez com que o governo estadunidense decidisse pelo uso de bombas atômicas contra os japoneses.

Alternativa correta - mesmo com o término da guerra na Europa os combates continuaram até agosto no Pacífico.

B ⇒ O Brasil, aliado dos EUA no conflito, enviou a FEB (Força Expedicionária Brasileira) para combater na Europa. O Brasil participou até o fim do conflito na Europa, contribuindo para a tomada de Berlim e as negociações para a rendição alemã.

Alternativa incorreta - A FEB não ficou até o término do conflito e não participou da tomada de Berlim e nem das negociações da rendição alemã.

C ⇒ Após a guerra, a Alemanha foi dividida em quatro zonas de ocupação. A zona soviética, posteriormente deu origem à República Democrática Alemã (Alemanha Oriental).

Alternativa correta - a Alemanha derrotada teve seu território dividido entre os principais vencedores da guerra.

D ⇒ Uma das grandes heranças da Segunda Guerra Mundial foram as disputas políticas, ideológicas e militares entre os Estados Unidos e a União Soviética, criando a Guerra Fria e bipolarizando o mundo entre capitalistas e socialistas.

Alternativa correta - após a Segunda guerra ocorreu uma bipolarização política: EUA capitalista e URSS socialista.

=====

PARECER COMPLEMENTAR

O Brasil, através da F.E.B. não participou da tomada de Berlim e nem sentou na mesa de negociações sobre a rendição alemã. Foram os Russos, pela frente Oriental que venceram o que restava do esfacelado Exército alemão na Batalha de Berlim, sem a participação da FEB.

DECISÃO DA BANCA ELABORADORA: Manter a questão e o gabarito divulgado.

=====

52) Os povos pré-colombianos, habitantes do continente americano, formaram sociedades complexas com diversas características sociais.

Sobre esses povos é correto afirmar, **exceto**:

A ⇒ A cidade de Machu Picchu, importante centro religioso dos Incas, foi invadida e destruída pelos espanhóis colonizadores, que promoveram uma verdadeira pilhagem em seus templos.

Alternativa incorreta - Machu Picchu não foi invadida pelos colonizadores espanhóis, apenas no início do século XX é que esta cidade inca foi descoberta por um grupo de arqueólogos.

B ⇒ A construção de canais de irrigação levava as águas dos rios até as áreas de plantio. Os astecas também criaram os chinampas, ilhas artificiais sobre a água dos lagos, onde os astecas cultivavam flores e hortaliças.

Alternativa correta - estas “ilhas artificiais” faziam parte da agricultura dos astecas.

C ⇒ A civilização asteca desenvolveu-se principalmente onde hoje se localiza o território mexicano. A própria bandeira do México tem no centro uma imagem mitológica creditada aos astecas.

Alternativa correta - a atual bandeira mexicana tem como símbolo uma lenda asteca.

D ⇒ A guerra era um elemento sagrado para alguns dos povos pré-colombianos, pois garantia prisioneiros que serviam de oferendas para os deuses cultuados.

Alternativa correta - os prisioneiros eram utilizados em sacrifícios aos deuses.

=====

PARECER:

O recurso não procede.

DECISÃO DA BANCA ELABORADORA: Manter a questão e o gabarito divulgado.

=====

54) O futebol é sem dúvida o principal esporte brasileiro; um verdadeiro símbolo nacional.

Sobre sua origem e as diversas polêmicas que envolvem sua utilização política durante a história brasileira é correto afirmar, **exceto**:

A ⇒ O atual campeonato brasileiro de futebol está dividido em 4 divisões (A, B, C e D). As assimetrias nesse contexto são gritantes. Há clubes, jogadores e técnicos com rendas altíssimas e outros que recebem salários baixíssimos e convivem com péssimas condições de vida.

B ⇒ Apesar de sua clara origem britânica, o futebol tornou-se popular e muito lucrativo no mundo inteiro. No caso brasileiro, o esporte movimenta somas altíssimas que envolvem desde as transações milionárias de atletas até os contratos de comercialização dos principais campeonatos do país.

C ⇒ Para muitos de seus críticos, o futebol tornou-se um símbolo de alienação. Um dos exemplos dessa politização foi a forma como o regime militar utilizou e discursou acerca do título mundial conquistado em 1970, no auge dos “anos de chumbo” da ditadura.

D ⇒ Após o final da ditadura em 1985 houve uma clara “despolitização” do mesmo com a criação da CBF (Confederação Brasileira de Futebol). A mesma exigiu que todos os dirigentes de clubes brasileiros mantivessem clara separação entre seus cargos e atividades político partidárias.

Alternativa incorreta - a alternativa afirma de forma errônea a relação entre a CBF e a despolitização. Não só a CBF foi criada em outro contexto, como vários dirigentes mantiveram e mantêm relações político-partidárias bem claras. As demais alternativas estão corretas. De fato há uma crítica muito consistente sobre a utilização política do título mundial de 1970 pela ditadura militar; as assimetrias entre as 4 divisões exemplificam bem as formas e as injustiças do esporte mais popular do país e a origem anglo/saxã do esporte é verdadeira, sendo o mesmo um dos esportes mais lucrativos do mundo pelas razões expostas na alternativa.

=====

PARECER COMPLEMENTAR

A alegação de que há condições precárias em clubes do futebol brasileiro apenas nos campeonatos estaduais não se sustenta, já que, inclusive nas séries B e C, por exemplo, há inúmeros exemplos de péssimas condições de trabalho, não pagamento de salários, etc. Quanto à alegação de que o tema não diz respeito à História, é perceptível que a abordagem da questão privilegia aspectos de natureza política que dizem respeito sim ao campo da História, sendo o enfoque da questão um clara crítica a um dos principais símbolos de construção da identidade nacional e da apropriação problemática que foi feita historicamente do futebol brasileiro e mundial.

DECISÃO DA BANCA ELABORADORA: Manter a questão e o gabarito divulgado.

=====

55) A atual crise econômica é um tema recorrente em vários setores da mídia e do empresariado brasileiro. Acerca da História das crises na economia global durante os últimos 100 anos, **todas** as alternativas estão corretas, **exceto** a:

A ⇒ A crise de 1929 teve amplas repercussões políticas e econômicas. Foi um dos elementos da ascensão do nazismo alemão e modificou substancialmente o controle de capitais em mercados de bolsas de valores.

B ⇒ A maior crise financeira da História ocorreu em 1973-74, em função do aumento abrupto dos preços do petróleo. Os EUA, em função disso, tiveram que comprar petróleo a preços muito altos e, assim, alteraram os acordos de Bretton Woods pelos quais o dólar era a âncora principal da economia global.

Alternativa incorreta - a alternativa liga a quebra do padrão ouro-dólar de Bretton Woods à crise do petróleo. Apesar dessa última ser sim um elemento desestabilizador da economia do início dos anos 70 do século passado, não foi o elemento determinante para a crise que envolveu os gastos dos EUA no Vietnã, problemas estruturais na economia capitalista e a própria condução unilateral da quebra por parte dos EUA. Além disso, o presidente Nixon tomou a decisão em 1971, antes, portanto, da crise petrolífera. As alternativas que debatem a crise mundial e brasileira mostram visões diferentes acerca das mesmas e trazem argumentos corretos e amplamente conhecidos. Já a alternativa que liga a crise de 29 à ascensão do nazismo leva em consideração a ampla desestabilização que a maior crise de economia capitalista trouxe ao sistema. Os nazistas souberam usar a crise que atingiu a Alemanha em cheio durante a República de Weimar.

C ⇒ A atual crise mundial tem diversas interpretações. Para seus críticos é falta de controle do capital financeiro que iniciou principalmente nos EUA com a questão do “subprime”. Para analistas de corte liberal é uma fase transitória da economia global. A solução é a abertura comercial e a menor presença do Estado na economia.

D ⇒ O Brasil passou os primeiros anos da crise em situação menos frágil. Para os críticos do atual governo, a corrupção, a falta de controle dos gastos do Estado e a inflação são alguns dos principais problemas. Para os defensores do governo, a crise está sendo “politizada” e exagerada com a finalidade de colocar o governo em situação de constante pressão e risco.

=====

PARECER COMPLEMENTAR

Não há ambiguidade na alternativa que afirma que o Brasil passou os primeiros anos da crise em situação menos frágil. Logo em seguida a alternativa discute as versões da mesma que envolvem o atual governo. O contexto da alternativa é, portanto, bem claro.

DECISÃO DA BANCA ELABORADORA: Manter a questão e o gabarito divulgado.

=====

56) Acerca das diversas fases e processos pelos quais a República Brasileira passou, **todas** as alternativas estão corretas, **exceto** a:

A ⇒ A Revolução de 30 ainda é alvo de amplos debates. Para muitos historiadores foi um movimento autoritário que levou ao Estado Novo em 1937. Para outros, um momento de inflexão da política brasileira com uma substancial perda de poder das elites agrárias da 1ª República.

B ⇒ **Durante toda a República prevaleceram as ideias de um regime democrático e representativo. O pacto federativo incluiu, dessa forma, eleições diretas e com ampla participação de partidos de todas orientações ideológicas.**

Alternativa incorreta - trata da visão panorâmica de todo o período republicano. Não houve como a alternativa apresentar eleições democráticas e representativas em todo o período e em muitos momentos vários partidos de distintas ideologias políticas foram fechados ou suspensos. As demais alternativas estão corretas. A descrição dos eventos de 1964 e da ditadura está coerente com o contexto, houve sim um amplo debate sobre a modernização do Brasil no período 45-64 e de fato a morte do presidente Vargas representa um dos momentos mais emblemáticos dessa época. O debate sobre a Revolução de 30 mantém-se até hoje. A alternativa apresenta duas formas de ver o movimento de 30 que não são necessariamente antagônicas e ou excludentes.

C ⇒ O período entre 1945 e 1964 foi marcado por grandes disputas eleitorais, governos modernizadores e grande polarização ideológica, sendo o suicídio do presidente Getúlio Vargas, em 1954, um dos pontos de maior tensão.

D ⇒ Em 1964, após um golpe, o presidente João Goulart foi deposto e iniciou um período ditatorial que permaneceu até 1985 sem eleições diretas e democráticas para vários cargos, inclusive o de presidente da República.

=====

PARECER COMPLEMENTAR

Não há erro de redação. A alternativa afirma claramente que João Goulart foi deposto. Dessa forma não poderia ter iniciado uma ditadura se foi ele o presidente derrubado pelo golpe militar.

DECISÃO DA BANCA ELABORADORA: Manter a questão e o gabarito divulgado.

=====

GEOGRAFIA

57) FENÔMENO EL NIÑO SE CONSOLIDA NO OCEANO PACÍFICO EQUATORIAL

“O monitoramento das condições oceânicas nos últimos dias em agosto, indica a persistência de anomalias positivas de TSM (Temperatura da Superfície do Mar) na região do Pacífico Equatorial de até 4°C, o que indica o pleno estabelecimento do fenômeno El Niño-Oscilação Sul (ENOS)”.

Fonte: <http://enos.cptec.inpe.br/> (acessado em 24/08/2015)

O título e o parágrafo inicial do artigo do Instituto Nacional de Pesquisas Espaciais (INPE) abordam a consolidação do fenômeno El Niño.

Sobre ele, assinale a alternativa **correta**.

A ⇒ A consolidação do fenômeno El Niño e sua atuação até fins do verão 2015-2016 provocará no Brasil alterações no comportamento pluviométrico com ausência de chuvas nas regiões Norte, Nordeste, Sudeste, Sul e Centro-Oeste.

Alternativa incorreta - as previsões indicam chuvas abaixo do normal no setor norte da Região Norte e acima do normal no extremo oeste da Região Norte e na maior parte da Região Sul do Brasil.

B ⇒ Este é um fenômeno em que a interação atmosfera-oceano desaparece, proporcionando padrões normais da Temperatura da Superfície do Mar (TSM) e dos ventos alísios entre a costa brasileira e o litoral africano.

Alternativa incorreta - a interação atmosfera-oceano não desaparece, mas proporciona alteração nos padrões normais da TSM e dos ventos alísios na região do Pacífico Equatorial, entre a Costa Peruana e no Pacífico oeste, próximo à Austrália.

C ⇒ El Niño representa um fenômeno oceânico-atmosférico que se caracteriza por um esfriamento anormal nas águas superficiais do Oceano Pacífico Tropical, com reflexos em várias regiões do mundo, impactadas com longas estiagens.

Alternativa incorreta - o resfriamento ocorre com La Niña.

D ⇒ El Niño é um fenômeno atmosférico-oceânico caracterizado por um aquecimento anormal das águas superficiais no oceano Pacífico Tropical que pode afetar o clima regional e global, mudando os padrões de vento em escala mundial e afetando, assim, os regimes de chuva em regiões tropicais e de latitudes médias.

Alternativa correta.

PARECER COMPLEMENTAR

Todas as áreas compreendidas entre os trópicos de Câncer e de Capricórnio são chamadas de tropicais, inclusive as regiões equatoriais.

DECISÃO DA BANCA ELABORADORA: Manter a questão e o gabarito divulgado.

59) O Turismo é destaque na economia de Santa Catarina. O estado recebe anualmente milhares de visitantes, incluindo estrangeiros, que buscam as regiões que apresentam as mais diferenciadas motivações turísticas.

Sobre o turismo catarinense, **todas** as alternativas estão corretas, **exceto** a:

A ⇒ As belíssimas praias encontradas ao longo do litoral catarinense são as principais atrações da temporada mais movimentada que é a de verão.

Alternativa correta.

Fonte: <http://turismo.sc.gov.br/o-estado/>

B ⇒ A região turística denominada de Costa Verde e Mar apresenta cidades litorâneas que incluem Navegantes, Itajaí, Balneário Camboriú, Itapema, Porto Belo, Bombinhas e Sombrio, com destaque para o parque Beto Carrero World na primeira cidade, o porto privado do complexo portuário na segunda cidade, o balneário com mais infraestrutura e grande número de turistas na terceira cidade, e os belos cenários litorâneos nas quatro últimas.

Alternativa incorreta - o parque Beto Carrero Worl localiza-se no município de Penha, o porto de Itajaí é municipalizado, logo não é privado, e Sombrio localiza-se na região Caminho dos Cânions.

C ⇒ A Serra Catarinense apresenta uma bela natureza marcada por lugares como a serra do Rio do Rastro, a serra do Corvo Branco e o Morro da Igreja, além dos hotéis-fazenda e pousadas que abrigam turistas que querem vivenciar possíveis quedas de neve nos invernos rigorosos da região.

Alternativa correta.

Fonte: <http://turismo.sc.gov.br/destinos/serra-catarinense/>

D ⇒ A região turística catarinense denominada Encantos do Sul apresenta destaques como as praias para a prática do surf – do Rosa, da Vila, do Silveira, da Ferrugem – as cidades de Nova Veneza, Urussanga, dentre outras, com tradições italianas, e as cidades de Criciúma, Tubarão e Laguna, os mais importantes centros econômicos.

Alternativa correta.

Fonte: <http://turismo.sc.gov.br/destinos/encantos-do-sul/>

PARECER COMPLEMENTAR

A alternativa refere-se à **região** turística catarinense denominada Encantos do Sul e não ao estado catarinense. Nessa **região** os **destaques** são: as praias (do Rosa, da Vila, do Silveira e da Ferrugem), as cidades com tradições italianas (Nova Veneza e Urussanga, etc) e os centros econômicos mais importantes (Criciúma, Tubarão e Laguna)

DECISÃO DA BANCA ELABORADORA: Manter a questão e o gabarito divulgado.

60) A população, seja mundial ou brasileira, necessita ser estudada e analisada quanto ao seu crescimento, estrutura, deslocamentos, urbanização e desenvolvimento sustentável. Para um conhecimento mais profundo de sua população, um governo deve conhecer as tendências acima para melhor planejar a vida dos seus cidadãos.

Sobre a população mundial e brasileira, **todas** as alternativas estão corretas, **exceto** a:

A ⇒ O crescimento populacional ou demográfico pode ser explicado por dois fatores: o crescimento vegetativo – diferença entre o número de nascimentos e o de mortes – e o saldo das migrações. O conhecimento desses dados é fundamental para se adequar os investimentos ao perfil da população.

Alternativa correta - a população de um lugar aumenta porque o número dos que nascem é superior aos que morrem e porque são somados os migrantes.

B ⇒ Na atualidade, as correntes imigratórias têm direção Sul-Sul e ocorrem sobretudo por motivos relacionados aos fenômenos da natureza. Quando chegam nos lugares de destino, os imigrantes sofrem perseguições e ameaças, não podendo contar com a proteção dos seus países de origem.

Alternativa incorreta - a maior parte das correntes imigratórias ocorre por motivos econômicos, políticos e religiosos e, em época de globalização, a tendência se dá de regiões não desenvolvidas para as mais desenvolvidas. Os Estados Unidos e a União Europeia são os locais mais procurados pelos migrantes atuais. Por isso, suas fronteiras são altamente vigiadas. Mesmo assim há entradas.

Fonte: ALMEIDA, Lúcia M.A. de; RIGOLIN, Tércio B. Fronteiras da globalização v.1. São Paulo, Ática 2.ed. 2014. P. 206-211.

C ⇒ As mulheres, maioria no Brasil e também em idade ativa, são minoria na população ocupada e ainda sofrem preconceitos, salários mais baixos e têm dupla jornada de trabalho.

Alternativa correta - segundo dados do Censo de 2010, 51,5% são do sexo feminino. Em relação à população ocupada 45,5% são mulheres, portanto minoria e embora de forma lenta, a igualdade de direitos entre os gêneros venha se consolidando, ainda sofrem preconceito. Elas têm dupla jornada de trabalho e salários mais baixos.

D ⇒ O Brasil, país urbano, tem nas cidades de São Paulo e Rio de Janeiro duas metrópoles nacionais, cuja área de influência é o território brasileiro, sendo que a primeira, além de ser considerada uma megacidade, é citada como cidade global.

Alternativa correta - o conceito de megacidade não envolve necessariamente poder político ou econômico, mas o número de habitantes (acima de 10 milhões de habitantes).

=====

PARECER COMPLEMENTAR

Na **hierarquia urbana brasileira** o destaque são as duas metrópoles nacionais: São Paulo e Rio de Janeiro, cuja influência é o território nacional. Abaixo delas seguem-se as metrópoles regionais até os centros locais. O conceito de Megacidade (envolve o número de habitantes, acima de 10 milhões). O conceito de cidade global acompanha a globalização, portanto, é mais recente. São Paulo é uma metrópole nacional e uma cidade global do tipo alfa e uma megacidade com mais de 10 milhões de habitantes. Rio de Janeiro não é considerada megacidade (IBGE: população estimada em 2015: 6.476.631 hab. Ademais, tudo o que consta na alternativa está correto.

DECISÃO DA BANCA ELABORADORA: **Manter a questão e o gabarito divulgado.**

=====